



Twingo
Clio II
Mégane
Scénic
Laguna II

Typ	Unterkapitel
X06 X	83A
XBX X	83A
XAX X	83A
JAX X	83A
XG0 X	83A

83A DIAGNOSEMETHODE FÜR FÜLLSTANDS-MESSSYSTEM

- Motor: **XXX**
- Getriebe: **XXX**

Wiederholung der Diagnosemethode für das Füllstands-Messsystem und der Tabellen zu den Werten der Schwimmerhöhen - Anzeige des Vorratgebers - Anzeige an der Instrumententafel.

Zu den Besonderheiten der Funktionsweise und der Diagnose des Vorratgebers beim Twingo, siehe NT 2669A.

Für die übrigen Fahrzeuge, siehe NT 2863A bzw. die Reparaturhandbücher der Fahrzeuge.

KUNDENBEANSTANDUNGEN

DIE KRAFTSTOFFVORRATSANZEIGE ZEIGT NICHT "VOLL" AN	DP 1
DIE ANZEIGENADEL DES KRAFTSTOFFSTANDS HÄNGT BEI "LEER", BEI "VOLL" ODER BEI "HALB VOLL"	DP 2
DIE KRAFTSTOFFVORRATSANZEIGE ZEIGT NICHT DEN KORREKTEN WERT AN BZW. DIE ANZEIGE IST INSTABIL (Instrumententafel mit Bordcomputer)	DP 3
DIE KRAFTSTOFFVORRATSANZEIGE ZEIGT NICHT DEN KORREKTEN WERT AN BZW. DIE ANZEIGE IST INSTABIL (Instrumententafel ohne Bordcomputer)	DP 4

DP 1

Die Kraftstoffvorratsanzeige zeigt nicht "voll" an

Bei Erhalt des Fahrzeugs vorab Folgendes sicherstellen:

- Lässt der Kunde die Automatik der Zapfpistole 3 Mal herauspringen, wenn er voll tankt?
Wenn nicht, den Kunden auffordern, diese Empfehlung zu berücksichtigen.
- Tankt der Kunde immer an derselben Tankstelle voll?
Falls ja, den Kunden bitten, einmal bei einer anderen Tankstelle voll zu tanken.

Wenn das Problem weiterhin besteht:

Prüfen, ob die Kundenbeanstandung vorhanden ist.

nein

Aufgrund der Fertigungstoleranzen kann es vorkommen, dass der an der Instrumententafel angezeigte Wert ungenau ist oder schwankt.

ja

Ist die Instrumententafel mit einem Bordcomputer ausgerüstet?

nein

ja

Den Selbsttest der Instrumententafel durchführen.
Steigt die Anzeigenadel bis zur Maximalmarke?

nein

Die Instrumententafel austauschen.

ja

Bei ausgeschalteter Zündung den Stecker des Vorratgebers abklemmen und danach die Anschlüsse "**Masse**" und "**Information Vorratgeber**" auf der Verkabelungsseite überbrücken.
Zündung einschalten.
Zeigt die Instrumententafel "voll" an?

ja

nein

Den Vorratgeber ausbauen und wieder an den Kabelstrang anklemmen.
Zündung einschalten.
Den Hebel an den oberen Anschlag führen und prüfen, ob die Instrumententafel "voll" anzeigt.

Den Durchgang des betreffenden Kabels zur Instrumententafel prüfen:
– an der Masse des Vorratgebers
– an der Information Vorratgeber
Ist der Kabelstrang in korrektem Zustand?

ja

nein

ja

nein

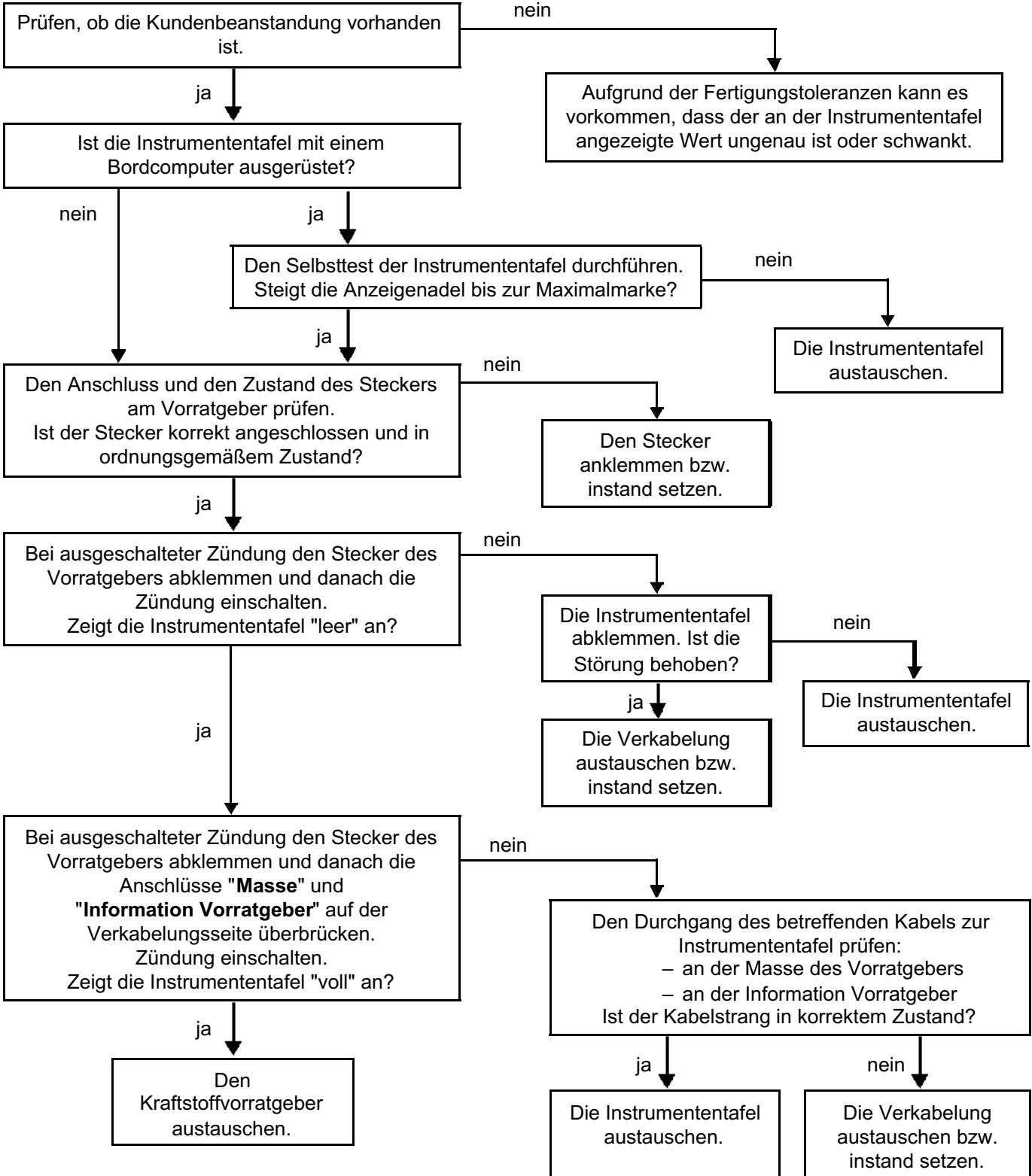
Den Kraftstofftank austauschen.

Den Kraftstoffvorratgeber austauschen.

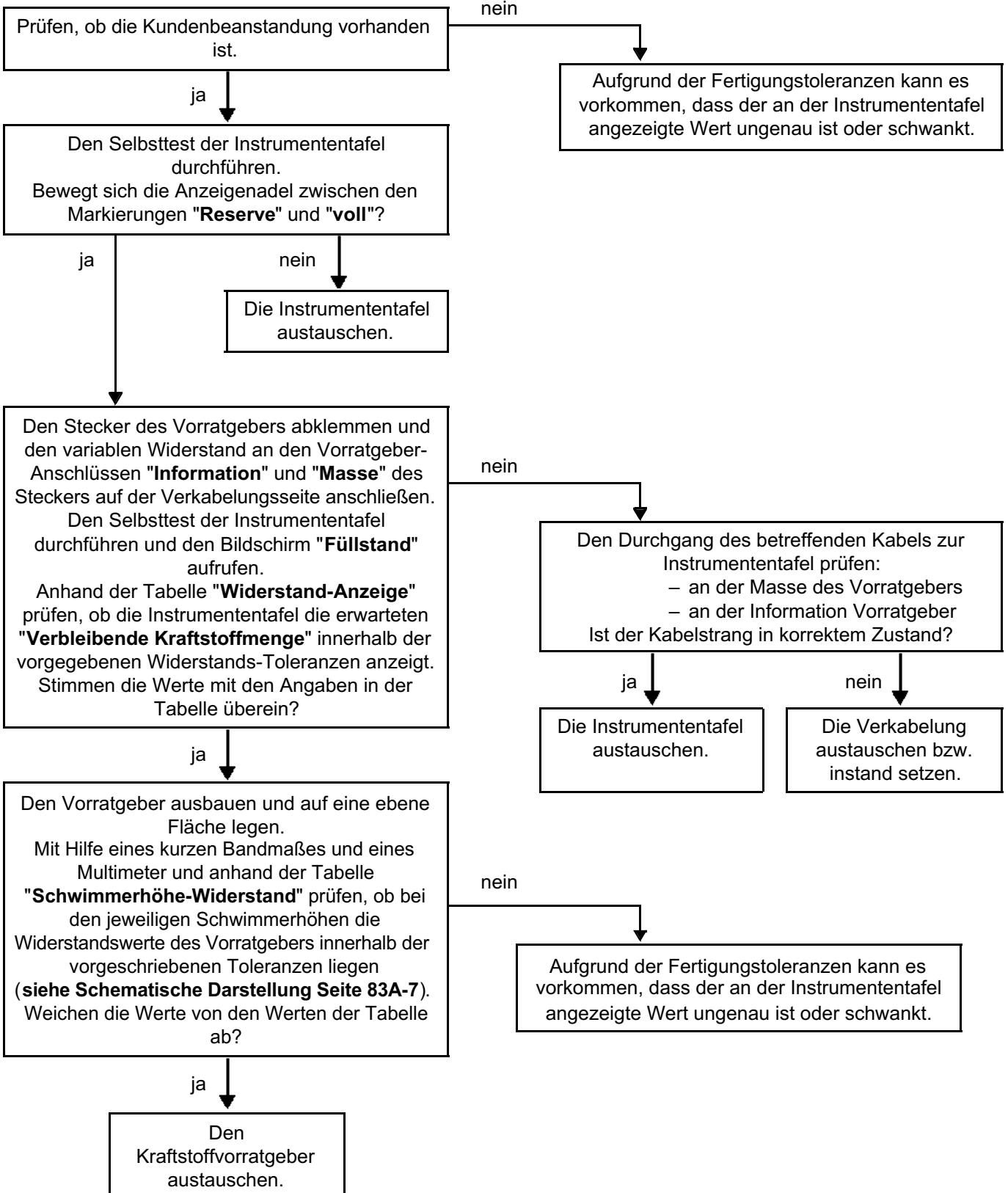
Die Instrumententafel austauschen.

Die Verkabelung austauschen bzw. instand setzen.

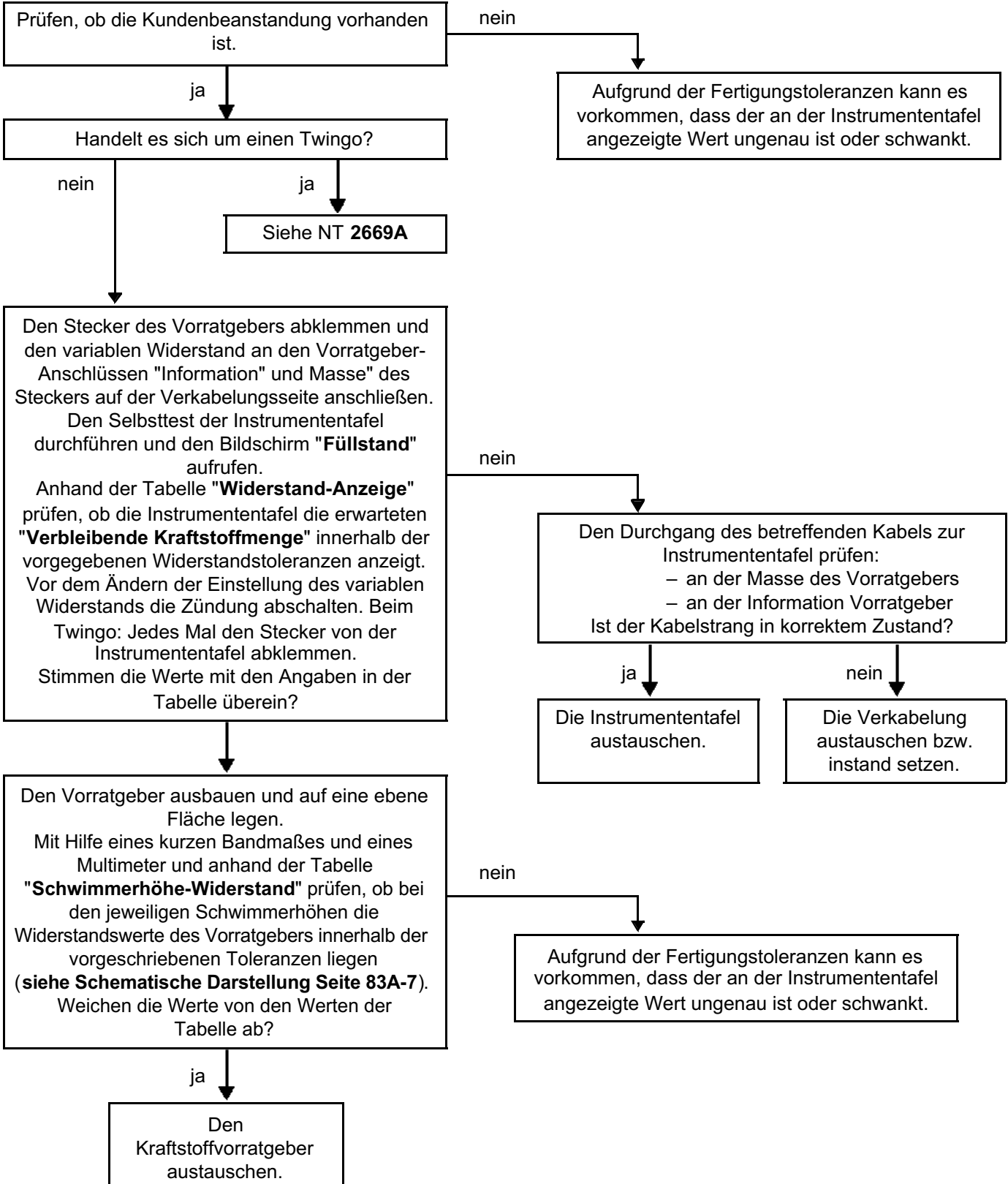
DP 2	Die Anzeigenadel des Kraftstoffstands hängt bei "leer", bei "voll" oder bei "halb voll"
-------------	--



DP 3	Die Kraftstoffvorratsanzeige zeigt nicht den korrekten Wert an, bzw. die Anzeige ist instabil (Instrumententafel mit Bordcomputer)
-------------	---



DP 4	Die Kraftstoffvorratsanzeige zeigt nicht den korrekten Wert an, bzw. die Anzeige ist instabil (Instrumententafel ohne Bordcomputer)
-------------	--



INSTRUMENTE DES ARMATURENBRETTS

Diagnose des Füllstands-Messsystems

83A

Tabellen "Widerstand-Anzeige"

Tabellen "Schwimmerhöhe-Widerstand"

TWINGO

EINSTELLUNG DES VARIABLEN WIDERSTANDS	ANZEIGE AN DER INSTRUMENTENTAFEL
NICHT PRÜFBAR	

HÖHE DES GESTÄNGES AM SCHWIMMERANSCHLAG	WIDERSTAND DES VORRATGEBERS
Oberer Grenzwert	7 bis 10,5 Ω
113 mm	62 bis 83 Ω
83 mm	111 bis 134 Ω
53 mm	162 bis 183 Ω
15 mm	212 bis 233 Ω

Clio II Phase I

Benziner und Diesel

EINSTELLUNG DES VARIABLEN WIDERSTANDS	ANZEIGE AN DER INSTRUMENTENTAFEL
0 bis 7 Ω	Mittig auf 1
48 bis 62 Ω	3/4
88 bis 108 Ω	1/2
140 bis 170 Ω	1/4
260 bis 300 Ω	Warnung

Benziner und Diesel

HÖHE DES GESTÄNGES AM SCHWIMMERANSCHLAG	WIDERSTAND DES VORRATGEBERS
Oberer Grenzwert	0 bis 7 Ω
142 mm	48 bis 62 Ω
111 mm	88 bis 108 Ω
89 mm	140 bis 170 Ω
38 mm	260 bis 300 Ω

CLIO II Phase II

Benziner und Diesel

EINSTELLUNG DES VARIABLEN WIDERSTANDS	ANZEIGE AN DER INSTRUMENTENTAFEL
10 bis 20 Ω	Mittig auf 1
77 bis 98 Ω	3/4
145 bis 165 Ω	1/2
212 bis 233 Ω	1/4
280 bis 300 Ω	Warnung

Benziner

HÖHE DES GESTÄNGES AM SCHWIMMERANSCHLAG	WIDERSTAND DES VORRATGEBERS
Oberer Grenzwert	0 bis 7 Ω
147 mm	77 bis 88 Ω
112 mm	145 bis 165 Ω
88 mm	212 bis 233 Ω
42 mm	280 bis 300 Ω

Diesel

HÖHE DES GESTÄNGES AM SCHWIMMERANSCHLAG	WIDERSTAND DES VORRATGEBERS
Oberer Grenzwert	0 bis 7 Ω
147 mm	77 bis 88 Ω
112 mm	145 bis 165 Ω
88 mm	212 bis 233 Ω
42 mm	280 bis 310 Ω

INSTRUMENTE DES ARMATURENBRETTS

Diagnose des Füllstands-Messsystems

83A

MEGANE (XAXX)

Benziner und Diesel

EINSTELLUNG DES VARIABLEN WIDERSTANDS	ANZEIGE AN DER INSTRUMENTENTAFEL
0 bis 7 Ω	Mittig auf 1
47 bis 62 Ω	3/4
88 bis 108 Ω	1/2
139 bis 171 Ω	1/4
265 bis 305 Ω	Warnung

Benziner

HÖHE DES GESTÄNGES AM SCHWIMMERANSCHLAG	WIDERSTAND DES VORRATGEBERS
Oberer Grenzwert	0 bis 7 Ω
137 mm	47 bis 62 Ω
112 mm	88 bis 108 Ω
87 mm	139 bis 171 Ω
44 mm	265 bis 305 Ω

Diesel

HÖHE DES GESTÄNGES AM SCHWIMMERANSCHLAG	WIDERSTAND DES VORRATGEBERS
Oberer Grenzwert	0 bis 7 Ω
134 mm	47 bis 62 Ω
109 mm	88 bis 108 Ω
85 mm	139 bis 171 Ω
44 mm	265 bis 305 Ω

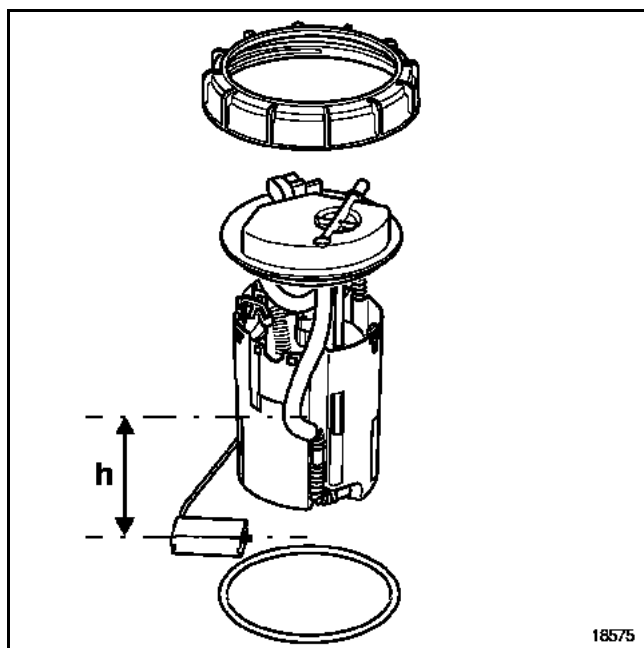
LAGUNA II

Benziner und Diesel

EINSTELLUNG DES VARIABLEN WIDERSTANDS	ANZEIGE AN DER INSTRUMENTENTAFEL
10 bis 20 Ω	Mittig auf 1
77 bis 88 Ω	3/4
145 bis 165 Ω	1/2
212 bis 233 Ω	1/4
280 bis 300 Ω	Warnung

Benziner

HÖHE DES GESTÄNGES AM SCHWIMMERANSCHLAG	WIDERSTAND DES VORRATGEBERS
Oberer Grenzwert	10 bis 20 Ω
154 mm	77 bis 88 Ω
116 mm	145 bis 165 Ω
84 mm	212 bis 233 Ω
35 mm	280 bis 300 Ω



18575